

Programa de Maestros Comunitarios

El Programa de Maestros Comunitarios, que comienza a implementarse en agosto de 2005, nace del esfuerzo conjunto del Consejo de Educación Inicial y Primaria de la ANEP y del Programa Infamilia del MIDES, con el propósito de plantear un conjunto de estrategias pedagógicas innovadoras que al tiempo que impactan en los aprendizajes de los alumnos, habilitan otras formas de actuar de la escuela como colectivo, tanto en la relación con los niños, las familias y la comunidad como al interior de la institución.

El trabajo del maestro comunitario no puede comprenderse como aislado del resto del colectivo docente. Las formas en que desarrolla su tarea no solo involucran de otro modo a los niños en las propuestas, sino que además consideran imprescindible para desarrollarlas el lograr alianzas pedagógicas con las familias.

Objetivos generales de la tarea del maestro comunitario

- a) Restituir el deseo de aprender en los niños, quienes por diferentes experiencias anteriores - tanto familiares como escolares- se enfrentaron con situaciones que los marcaron negativamente y que se ponen en juego dificultando su posibilidad de hacer frente a nuevos aprendizajes.
- b) Recomponer el vínculo de la familia y la escuela. El PMC asume como parte esencial del trabajo del maestro comunitario el implementar estrategias pedagógicas en alianza con las familias como condición necesaria para el desarrollo de los aprendizajes de los niños.

¿Cómo llevar adelante esos objetivos?

El Maestro Comunitario concreta estos objetivos a través de cuatro líneas de acción:

1- Alfabetización en Hogares

El maestro comunitario instala un proceso de alfabetización dentro de los hogares, involucrando la participación conjunta de un adulto referente y del niño, desarrollando proyectos educativos familiares cuyo eje transversal es la lecto-escritura.

2- Grupos con las familias

El Grupo con las familias es un espacio clave de encuentro entre la comunidad y la escuela. En este espacio se busca generar tiempos para que los adultos aporten sus saberes y la escuela, a partir de ellos, contribuyan a desarrollar herramientas que favorezcan el acompañamiento activo del proceso de escolarización y el mejoramiento del desempeño escolar de sus hijos.

3- Espacio de Aprendizaje para la Integración

Este espacio está orientado a niños y niñas con historia de fracaso escolar y/o de integración a grupos, debido fundamentalmente a aspectos vinculares y dificultades de aprendizaje específicas. Este espacio consiste en un dispositivo de trabajo grupal. Se implementan módulos que incorporan en forma simultánea tareas de corte expresivo, actividades lúdicas y de lecto-escritura.

4- Aceleración Escolar

Este componente se orienta a niños con extraedad, con altos niveles de repetición, bajo rendimiento escolar y/o ingreso tardío. El Maestro Comunitario trabaja con estos niños en la propia escuela, en un grupo donde participan los demás alumnos en dicha situación. Generalmente en este espacio se logra la posibilidad de que el niño promueva a un grado superior, en el transcurso del año, acercándose así a sus pares de edad.

Presentación de resultados 2010

El presente informe recoge los resultados obtenidos por el Programa Maestros Comunitarios (PMC) en su edición 2010. El primer apartado da cuenta de la cobertura y, en una segunda instancia, se reporta el perfil de los alumnos. Por último se detallan los resultados propiamente dichos.

Cobertura

En el año 2010 el PMC intervino en 337 Escuelas, contando con la participación de 553 Maestros. En cuanto a la cobertura, se contó con la participación de 15.552 niños.

Cantidad de escuelas, maestros y niños participantes en el PMC por año

	2010
Escuelas	337
Maestros	553
Niños	15552

Fuente: Elaborado por Infamilia, con datos de los relevamientos de seguimiento y evaluación del PMC realizados por Infamilia-CEIP en los años 2005-2010.

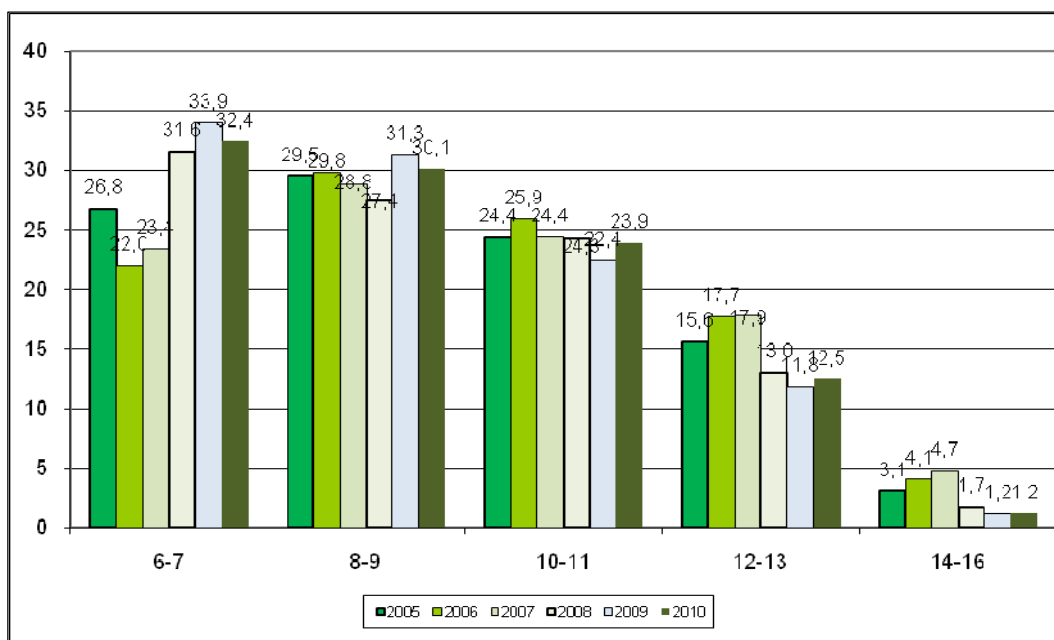
Entre 2005 y 2010 la distribución de los niños participantes según departamento no ha registrado variaciones importantes. Montevideo continúa siendo el departamento con mayor cantidad de niños participantes. Es seguido por Canelones, Rivera y Salto, en cuanto a los departamentos que registran la mayor cobertura.

El perfil de los alumnos que participan en el PMC

La distribución del alumnado por sexo revela que tanto en 2010 como en los años anteriores, la proporción de varones participantes en el programa superó a la de niñas, en una relación de seis varones cada diez participantes.

A la hora de evaluar la focalización del programa, una dimensión importante es la edad y el grado que cursan los alumnos al momento de su ingreso al PMC. La distribución etaria de los niños muestra para el período 2005-2010 la misma tendencia, fundamentalmente concentrada entre los 7 y los 8 años. En ese sentido, casi un tercio de los niños PMC se ubica entre esas edades.

Distribución de niños participantes en el PMC por edad. Años 2005 a 2010 (en %).



Fuente: Elaborado por Infamilia, con datos de los relevamientos de seguimiento y evaluación del PMC realizados por Infamilia-CEIP en los años 2005-2010.

En lo que respecta a la distribución de los participantes por grado, en 2010 se observa que el grueso de los niños se encuentra cursando primero o segundo año (44,2%), lo que indica una selección consistente con las orientaciones brindadas por el CEIP en cuanto a los grados en los que el PMC debe intervenir con mayor énfasis.

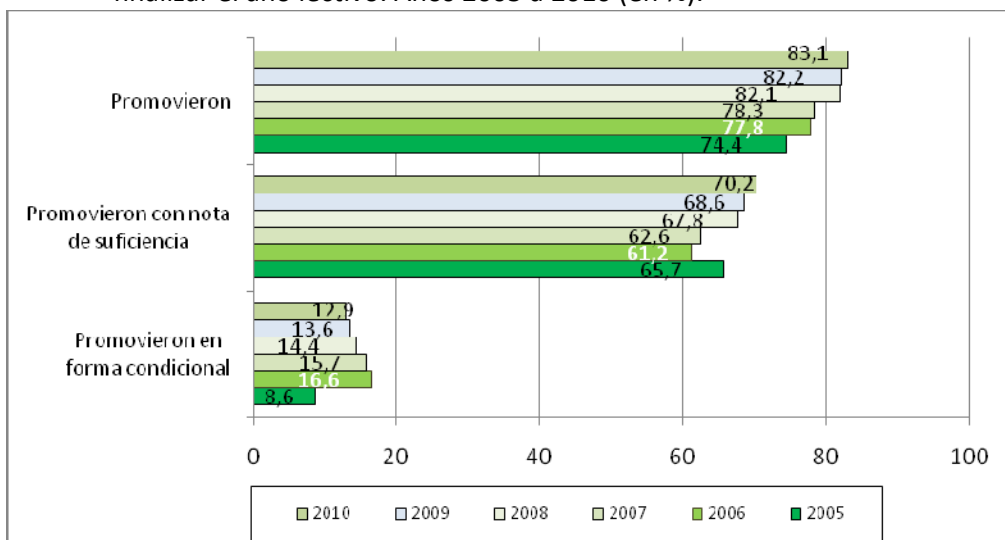
Los resultados académicos de los niños participantes

Los resultados a nivel individual son analizados en esta oportunidad a nivel de la promoción o repetición de los niños participantes.

Promoción- repetición

Tal como ha venido sucediendo desde el inicio, en el PMC la tasa de promoción es sumamente alentadora. Desde el año 2005 se aprecia una mejoría en la proporción de alumnos que promueve. En el año 2010 se registra la tasa de promoción más alta desde que se inició el monitoreo del programa, ya que el **83% de los participantes promovió**. Esta proporción, se nutre de un 70,2% de promovidos con nota de suficiencia y de un 12,9% de promovidos en forma especial. La promoción especial fue en 2010 (a excepción de 2005) sensiblemente la más baja del período.

Distribución de los niños participantes del PMC según repetición o promoción al finalizar el año lectivo. Años 2005 a 2010 (en %).



Fuente: Elaborado por Infamilia, con datos de los relevamientos de seguimiento y evaluación del PMC realizados por Infamilia-CEIP en los años 2005- 2010.