



Resultados de FPB 2010

El siguiente reporte recoge los insumos del Formulario de “Rendimiento académico del estudiante” (F2) que los educadores ingresan en la plataforma web al final de cada reunión de profesores.

Para este reporte se ha trabajado con la “reunión final” correspondiente al final del módulo. Los resultados que presentaremos refieren a los fallos obtenidos por los estudiantes en cada semestre del año (impar: de marzo a julio/ par: agosto a diciembre).

Según la información registrada en la plataforma a diciembre de 2010, 4399 estudiantes cursaron el primer semestre (de marzo a julio 2010), mientras que 3135 el semestre par (agosto a diciembre 2010)¹.

A todo esto, 2942 estudiantes cursan todo el año y, por lo tanto, el total de estudiantes que pasaron por el FPB en 2010 es de 4592. Estos grupos interesan en particular para poder analizar los resultados también con una mirada anual.

Teniendo en cuenta lo anterior, la pregunta que se intenta responder en primer lugar es: ¿cómo les va a los estudiantes en el curso semestrales? Yendo más allá se pretende indagar además sobre las siguientes interrogantes: ¿cuáles son resultados que obtienen con una mirada anual?, ¿cómo afecta el trayecto y el módulo a lo largo del curso?, ¿de cuánto es el abandono anual del curso? ¿Existen diferencias en los resultados de los estudiantes del FPB Comunitario?

Definiciones previas

Los fallos correspondientes a los resultados de la reunión final de cada módulo son: aprobación total, aprobación parcial, no aprobación con acreditación parcial, no aprobación y abandono.

¹ En base a los formularios de calificaciones. Dicho número supera a la a la matrícula reportada a principio de año (4009) y a los cargados en la plataforma al 31 de mayo de 2011 (3809 alumnos).

Estos fallos son definidos de la siguiente manera:

- **Aprobación total:** aquellos estudiantes que alcanzan el nivel de suficiencia para todas las materias y espacios. (*Calificación global y todas las materias con nota suficiente*).
- **Aprobación parcial:** aquellos estudiantes que no alcanzan el nivel de suficiencia en alguna/s materia/s pero quedan habilitados a continuar en el módulo siguiente. (*Módulo 1: nota de taller más de 5 y materias insuficiente / Nota de taller 5; Módulos 2 a 6: nota de taller suficiente y alguna materia insuficiente*)
- **No aprobación con acreditación parcial:** aquellos estudiantes cuyos fallos comportan un nivel de insuficiencia que no permite la continuidad al siguiente módulo, aunque no deben volver a cursarse las materias en que se obtuvo un nivel de suficiencia. (*Módulos 2 a 6: Calificación taller menor o igual a 5 y al menos una materia con nota suficiente*)
- **No aprobación:** son aquellos fallos donde el nivel de insuficiencia es total y no permite la continuidad al siguiente módulo. (*Insuficiencia en todas las asignaturas*)
- **Abandono:** son aquellos fallos donde no se completa el ciclo estipulado para cursar el módulo. (*Inscriptos en el semestre que se registran como desvinculados. También se consideran abandonos los casos sin dato de segunda reunión en el primer semestre y no inscriptos en el segundo*)

En la concepción utilizada por el Departamento de Estadística de UTU, se distingue dentro de la situación de no asistencia al sistema educativo las siguientes variantes: el abandono, la desvinculación y la desafiliación.

El abandono refiere a la situación en que el estudiante, por diferentes causas, deja de concurrir al centro educativo, pero retoma su actividad educativa al año siguiente en calidad de repetidor.

La desvinculación se da cuando el estudiante, habiendo abandonado en un año lectivo, no retoma su actividad educativa al año siguiente: “Dropout, refiere a un estado caracterizado por la desvinculación del joven de su escuela, de cualquier otra escuela (...) y el truncamiento de su trayectoria educativa. (...) El uso del término “stopout” para definir una posición gradiente de afiliación/desafiliación en la cual queda un joven que no se matricula en un año escolar determinado. Se trata de un evento simple pero de gran

riesgo ya que coloca al joven fuera del proceso educativo y de las redes sociales del sistema durante al menos un año y que puede llevar al dropout de concretarse un segunda no matriculación” (Fernández, Cardozo, Pereda, 2010:17).

La desafiliación comprende a aquel estudiante que habiendo abandonado en un año lectivo por diferentes causas no retoma su actividad a partir de cumplido el segundo año de no asistir al centro educativo. “Delimitamos el estado de desafiliación de un adolescente o un joven a partir de constatar que tomó la decisión de no inscribirse o de no asistir desde un comienzo en los cursos de educación formal durante dos años consecutivos. A esta primera condición se le añade otra: que tampoco haya regresado a la educación formal luego de este período” (Fernández, Cardozo, Pereda, 2010:24).

Estas dos últimas categorías no serán analizadas en este informe.

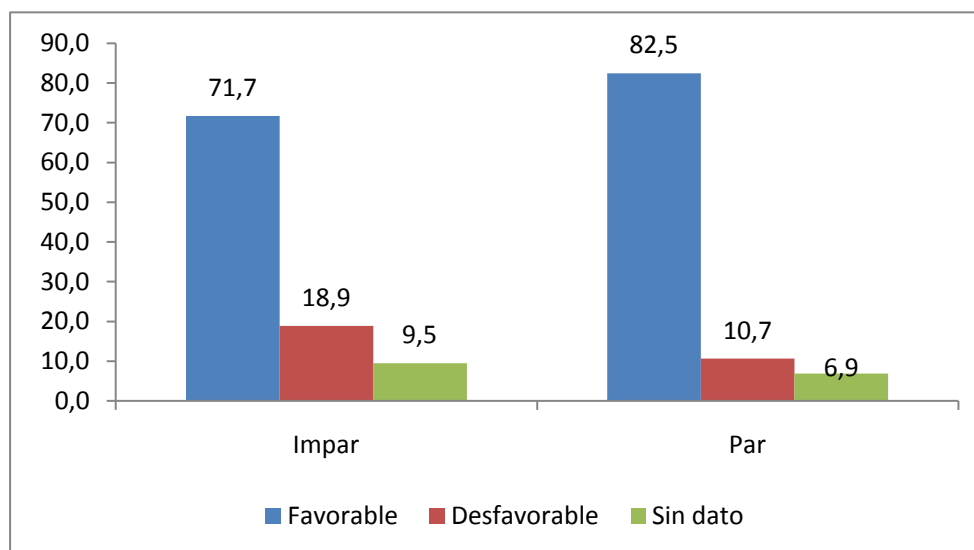
A continuación presentaremos los resultados de los módulos agrupándolos en **resultados favorables y desfavorables**. La primera categoría está compuesta por aquellos que permiten al estudiante continuar ininterrumpidamente sus cursos (“aprobación total”, “aprobación parcial”), mientras que la segunda incluye los que interrumpen la continuidad del curso del estudiante, o sea “no aprobación con acreditación parcial”, “no aprobación” y “abandono”.

Resultados

Como se aprecia en el gráfico a continuación, los resultados obtenidos por los estudiantes en 2010 fueron positivos en ambos semestres computando un 72% (79% sin considerar los casos sin información) en el primer semestre y un 83% (89% excluyendo los casos sin dato) en el segundo.

La diferencia observada en los resultados entre semestres se debe a que en el segundo semestre concurren en general alumnos que han tenido éxito en el primero.

Gráfico 1: Resultados educativos por semestre, 2010 (%)



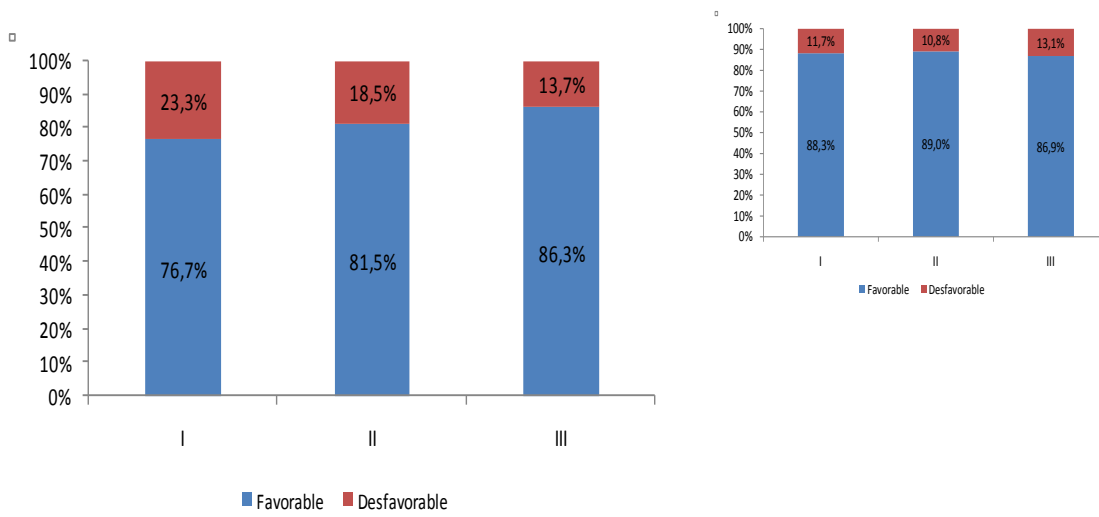
Fuente: Procesamientos de Infamilia en base a los formularios de calificaciones 2010

Los dos gráficos siguientes permiten afinar el análisis de los resultados en cada semestre, abriendo las cifras según los distintos trayectos del Plan. En términos generales, los resultados confirman la tendencia general observada anteriormente de obtención de mejores calificaciones en el semestre par respecto al impar.

Por otra parte, como era de esperarse, los peores resultados en el semestre impar los obtienen los estudiantes en el trayecto I, los cuales tienen una trayectoria educativa más modesta. Sin embargo, en el semestre par –como se ve en el gráfico– dicha situación se empareja.

De acuerdo con lo anterior, los estudiantes del trayecto I son los que muestran una mejoría más clara, pasando de casi 78% a 88% de aprobación, seguido del trayecto II. Finalmente, no hay casi diferencias entre los desempeños del trayecto III entre semestres.

Gráfico 2: Resultados por Trayecto (impar izquierda, par derecha)

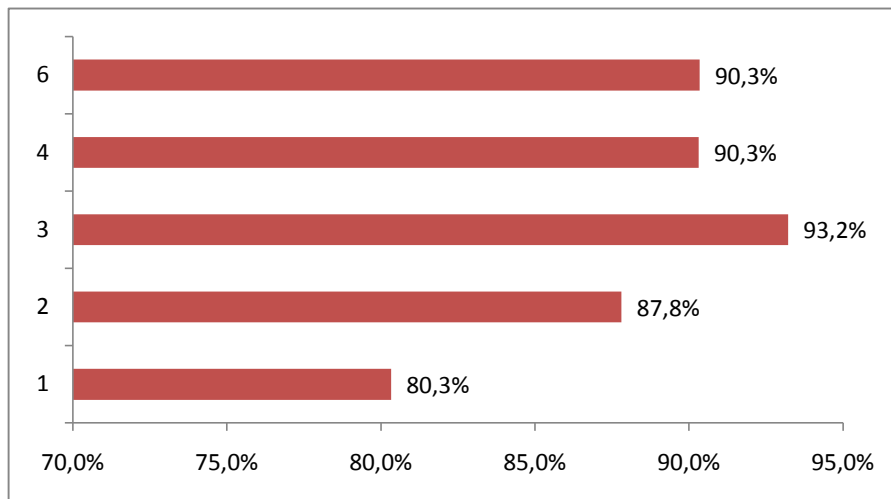
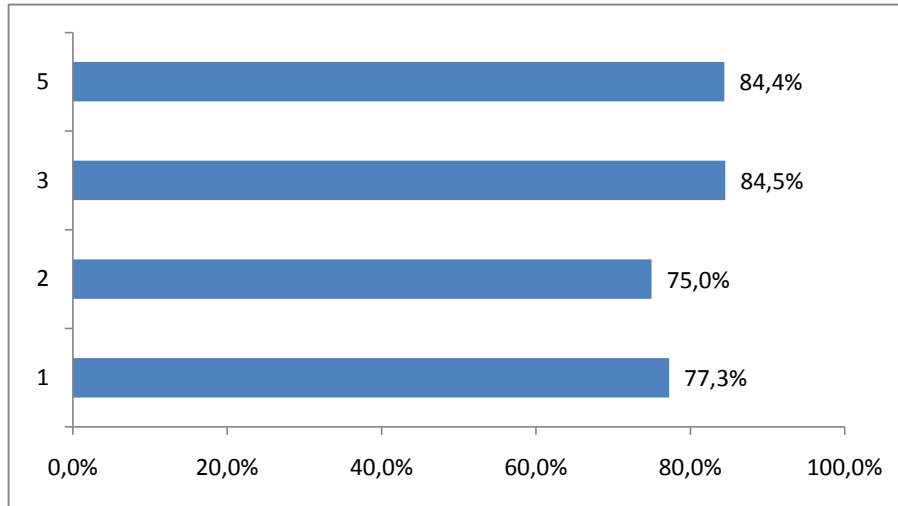


Fuente: Procesamientos de Infamilia en base a los formularios de calificaciones 2010

*Se excluye los casos sin dato

Si analizamos los resultados según módulo cursado, se constata, en concordancia con lo presentado anteriormente, que los alumnos que cursan los primeros módulos son los que reciben menor porcentaje de evaluaciones favorables, si bien este sigue siendo alto. Claramente se mantiene la tendencia, en todos los módulos, a mejores resultados en el semestre par.

Gráfico 3: Resultados favorables por módulo (impar arriba, par abajo)

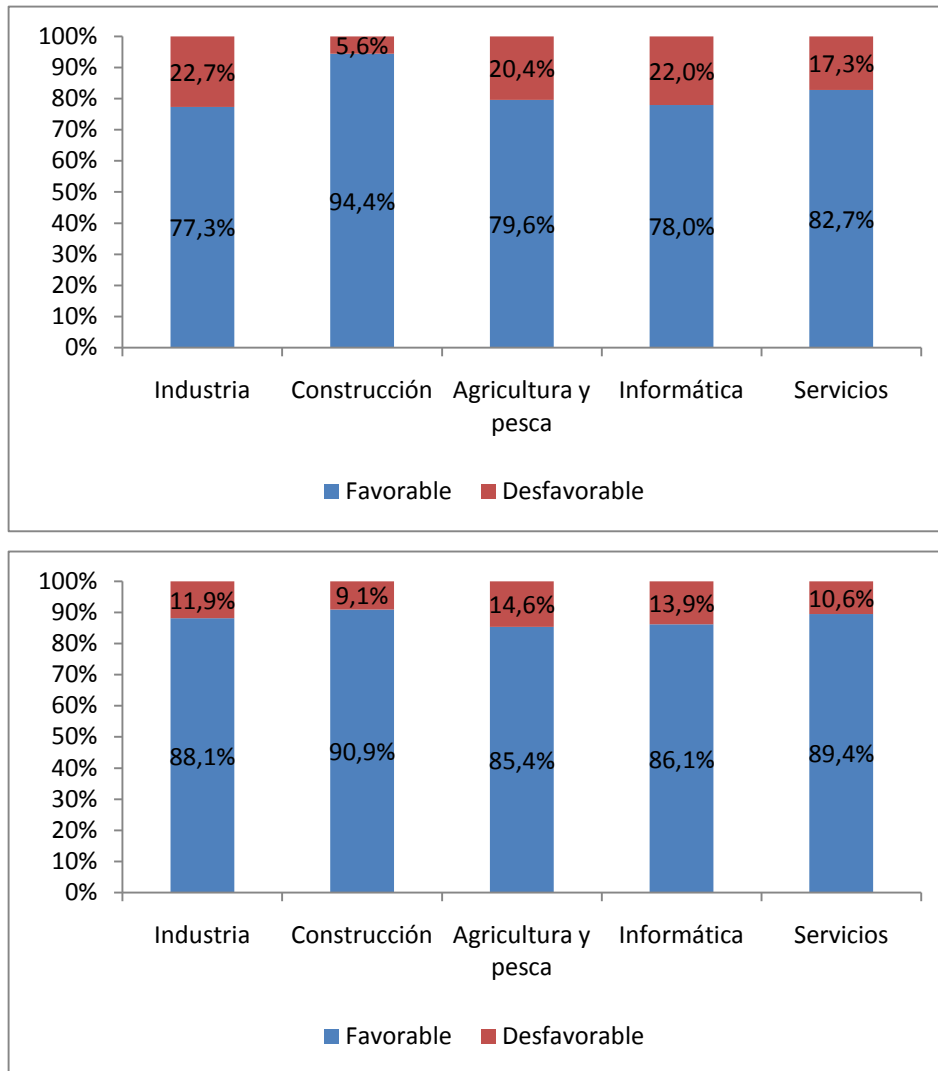


Fuente: Procesamientos de Infamilia en base a los formularios de calificaciones 2010

*Se excluye los casos sin dato

Si analizamos estos resultados por el área de actividad en que se inscriben, vemos que los mejores resultados se dan en el sector construcción, mientras que industria presenta la mayor variación inter semestral, aumentando en casi 11 puntos porcentuales.

Gráfico 4: Resultados por área de actividad (impar arriba, par abajo)

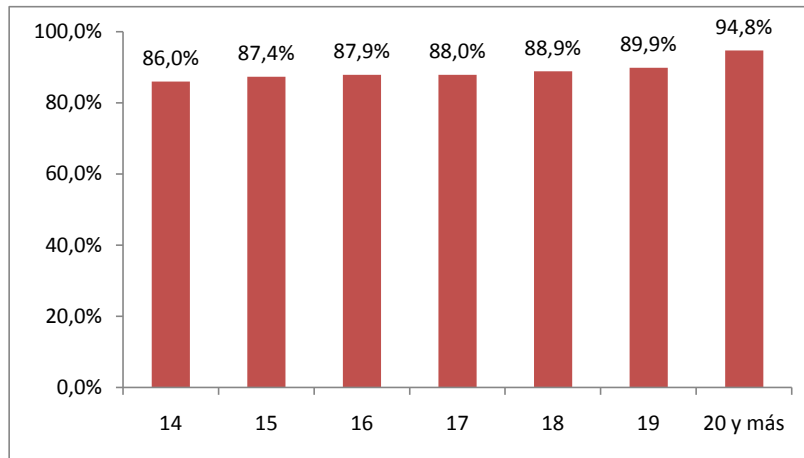
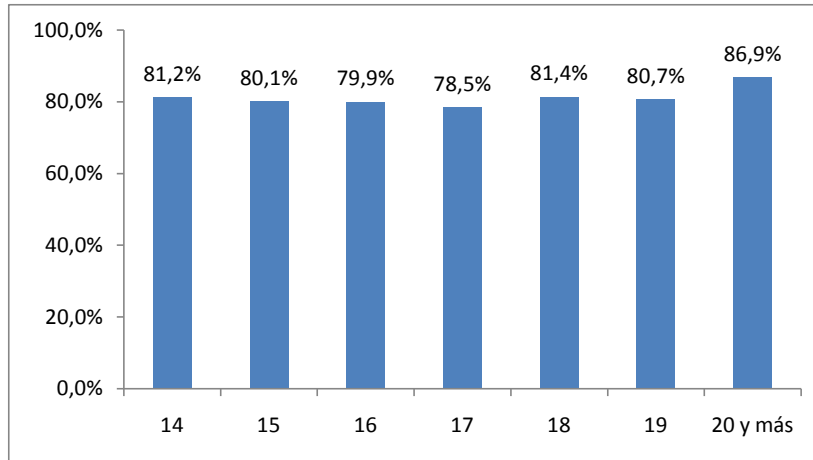


Fuente: Procesamientos de Infamilia en base a los formularios de calificaciones 2010

*Se excluye los casos sin dato

Como se desprende de los gráficos siguientes, la mejoría en los resultados que se observa en el semestre par lleva a que éstos mejoren independientemente de la edad.

Gráfico 5: Resultados favorables por edad (impar arriba, par abajo)



Fuente: Procesamientos de Infamilia en base a los formularios de calificaciones 2010

*Se excluye los casos sin dato

En cuanto al FPB comunitario, en primer lugar observamos que los resultados obtenidos son levemente superiores al promedio del Plan. El porcentaje de estudiantes que aprueba asciende al 74,4% y 90% en cada semestre (83% y 96% si excluimos los casos sin información). También para ellos se verifica un aumento en la aprobación total en el segundo semestre.

Cuadro 1: Resultados del FPB Comunitario por semestre

		Impar			Par		
Favorable	Aprobación total	28	16,7%	74,4%	96	77,4%	89,5%
	Aprobación parcial	97	57,7%		15	12,1%	
Desfavorable	No aprobación con acreditación parcial	6	3,6%	20,2%	1	0,8%	7,3%
	No aprobación	10	6,0%		0	0,0%	
	Desvinculación	18	10,7%		8	6,5%	
Sin dato		9	4,2%	4,2%	4	3,2%	3,2%
Total		159	100%	100%	120	100%	100%

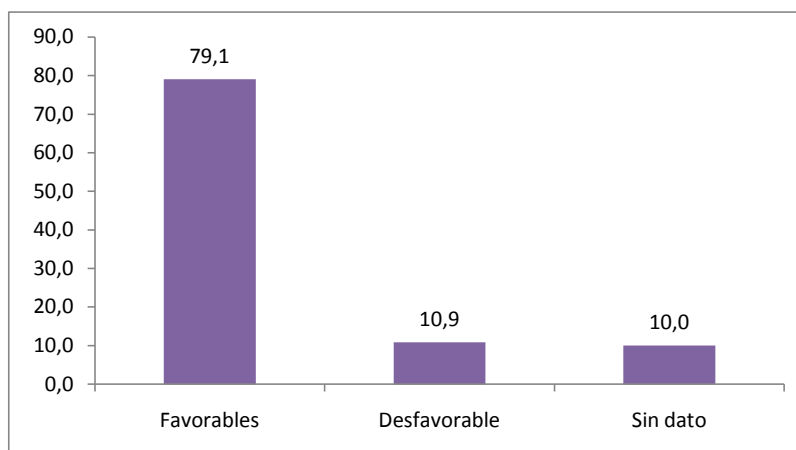
Fuente: Procesamientos de Infamilia en base a los formularios de calificaciones 2010

Mirada anual de los resultados

Si consideramos como resultado anual favorable la aprobación total o parcial en ambos semestres y resultado desfavorable cuando el alumno no aprueba o abandona en algún semestre, podemos analizar los resultados de los estudiantes del Plan con una perspectiva anual.

Con esta definición, casi el 80% de quienes cursaron ambos semestres (2942 personas) obtuvo un resultado favorable. Entretanto, un 11% obtuvo resultados desfavorables ya sea porque no aprueba o abandona el curso.

Gráfico 6: Resultados para quienes cursaron ambos semestres en 2010. Total de alumnos 2942



Fuente: Procesamientos de Infamilia en base a los formularios de calificaciones 2010

Abandono

Otro aspecto relevante para la evaluación del Plan FPB en 2010 es su capacidad de retención de los estudiantes, más allá de los resultados académicos obtenidos por los mismos. En este sentido, tenemos que los estudiantes que abandonaron en el año 2010 son el 12,5% de los alumnos del semestre impar –que asciende a 19% considerando los sin dato de fallo en el primer semestre y no inscripto en el segundo (en adelante analizaremos este caso)– y un 5,6% en el segundo semestre.

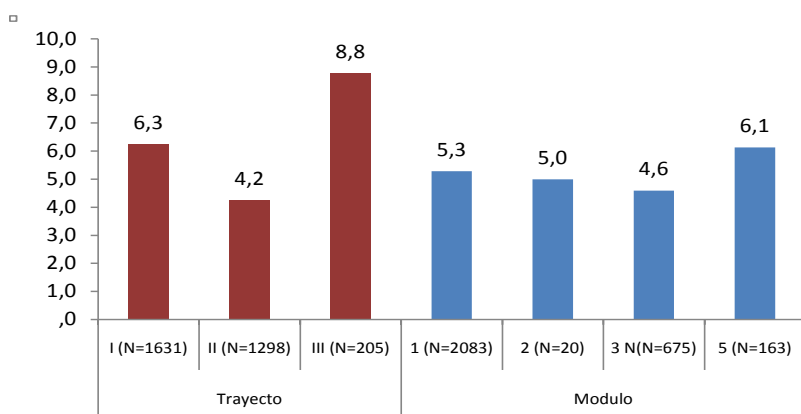
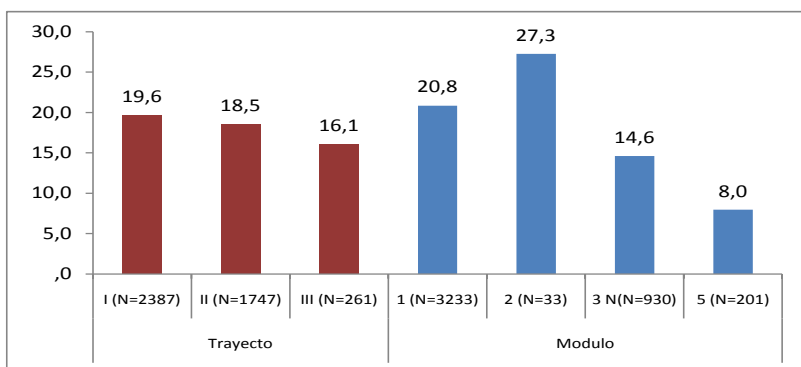
Cuadro 2 Abandono (%)

Abandono semestre impar	12,5
Abandono semestre impar (considerando los sin dato de fallo en el primer semestre y no inscripto en el segundo)	19,0
Abandono semestre par	5,6

Fuente: Procesamientos de Infamilia en base a los formularios de calificaciones 2010

Si analizamos el abandono según trayecto y módulo, para el primer semestre observamos que –del mismo modo que todos los resultados desfavorables– esta ocurre fundamentalmente en los primeros módulos, mientras que casi no se observan diferencias por trayecto. En el segundo semestre, el abandono que es mucho menos frecuente, no se concentra en algún trayecto o módulo en particular.

Gráfico 7: Abandono por según módulo y trayecto (impar arriba, semestre par) (%)



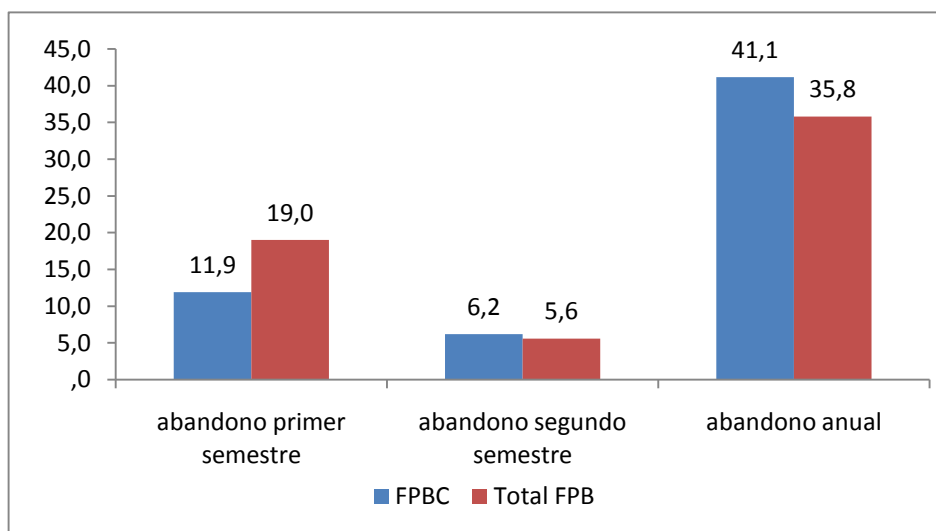
Fuente: Procesamientos de Infamilia en base a los formularios de calificaciones 2010

Mirada anual del abandono

Por otro parte, si queremos analizar el abandono con una perspectiva anual, debemos considerar para su cálculo a todos aquellas personas que cursaron y abandonaron en el correr del año. De esta manera, tenemos que de los 4592 alumnos que concurrieron al FPB durante 2010, 1642 dejaron de cursar en el primer o segundo semestre o cursaron sólo el primer semestre, no habiendo egresado del Plan, y más allá de los resultados obtenidos en el curso. Esto computa **un 35,8% de abandono anual**. Se debe considerar que esta cifra constituye una aproximación por exceso ya que incluye el posible sub-registro de estudiantes en la plataforma en el segundo semestre.

Por último, en el FPB comunitario se produce un menor porcentaje de abandono en el primer semestre (casos que abandonan durante el dicho semestre) en comparación con la totalidad del Plan (11,9% y 19%). En el segundo semestre los porcentajes son similares (6,2% y 5,6%), mientras que el abandono anual es un poco mayor en la modalidad comunitaria (41% y 35,8%).

Gráfico 8 Abandono en FPB Comunitario y total FPB (%).



Fuente: Procesamientos de Infamilia en base a los formularios de calificaciones 2010

Síntesis

Los resultados presentados en este reporte apenas proporcionan unas pistas sobre lo que sucede con el desempeño de los estudiantes del Plan en 2010. Estos son alentadores ya que se confirma un elevado nivel de aprobación para todos los trayectos y modalidades, sobre todo en aquellos alumnos que el FPB logra retener.

Sin embargo, subsiste un porcentaje no menor de estudiantes que no logra aprobar o que abandona el curso. Claramente los abandonos se dan en el primer semestre del año y, en particular, en los primeros módulos del Plan.

Para intentar explicar y corregir estas situaciones, es imperioso hacer uso de la información sistemáticamente recabada por el Sistema de Monitoreo y Evaluación del FPB, que comprende las características socio-demográficas del estudiante, en conjunto con las características de los centros educativos y de la propuesta educativa del Plan.

